

Organizátor RIDS, a.s.

Framborská 12, 010 01 Dubnica nad Váhom ZŤS

IČO: 36423939

DOPRAVNO - PREVÁDZKOVÝ PORIADOK

**autobusovej stanice
Dubnica nad Váhom ZŤS**

Ing. George Trabelssie, predseda predstavenstva

Účinnosť od: 01.01. 2020

Účel

Organizátor RIDS, a.s. ako vlastník autobusovej stanice Dubnica nad Váhom ZŤS vydáva tento „Dopravno-prevádzkový poriadok“, ktorým záväzne upravuje najmä pravidlá pre vjazd a pohyb vozidiel v areáli autobusovej stanice Dubnica nad Váhom ZŤS (ďalej len AS).

Tento Dopravno-prevádzkový poriadok je záväzný pre správcu AS ako prevádzkovateľa autobusovej stanice ako aj ostatných dopravcov na základe uzatvorených zmlúv o užívaní autobusovej stanice, ktorí sa pohybujú v priestoroch AS.

1. Riadenie prevádzky AS

Za správnu a bezpečnú dopravno-prevádzkovú činnosť na AS Dubnica nad Váhom ZŤS, dodržiavanie určených stanovišť, odchodov a príchodov na určené nástupištia zodpovedá vedúci autobusovej stanice Dubnica nad Váhom ZŤS. Tento je priamo nadriadený všetkým vodičom, užívateľom AS a ostatnému personálu v službe. Všetci zamestnanci prevádzkovateľa, s výnimkou priamych nadriadených, užívatelia AS a osoby, ktoré sa v priestoroch AS nachádzajú, sú povinní rešpektovať pokyny a príkazy vedúceho autobusovej stanice.

2. Povolenie vjazdu

Vjazd do priestoru autobusovej stanice je povolený iba:

- 2.1 autobusom pravidelných autobusových liniek so schválenou zastávkou na AS, ktorých dopravcovia majú uzatvorenú zmluvu o poskytnutí služieb na AS Dubnica nad Váhom ZŤS a zároveň sú zahrnutí v schválených cestovných poriadkoch.
- 2.2 autobusom zaisťujúcim nepravidelnú osobnú dopravu na základe uzatvorených dohôd medzi správcou AS a prevádzkovateľom autobusu, resp. prepravcom,
- 2.3 vozidlám hasičského a záchranného zboru, záchrannej a dopravnej zdravotníckej služby a polície pri plnení si služobných povinností,
- 2.4 všetkým vozidlám SAD Trenčín, a.s. k zabezpečeniu realizácie vlastných podnikateľských aktivít,
- 2.5 vozidlám, ktorým bolo pre vjazd na AS udelené povolenie prevádzkovateľom.
- 2.6 ostatným vozidlám v zmysle dopravného značenia

3. Pravidlá prevádzky

Pri jazde areálom autobusovej stanice sú vodiči všetkých motorových vozidiel povinní dodržiavať nasledujúce pravidlá:

- 3.1 rešpektovať umiestnené dopravné značky,
- 3.2 maximálnu povolenú rýchlosť 20 km/h,
- 3.3 jazdiť vpravo v jednosmernom režime, pokiaľ tomu nebránia zvláštne okolnosti,
- 3.4 podriaďiť sa pokynom službukonajúcim zamestnancom AS,
- 3.5 pre pravidelné spoje autobusových liniek sú k nástupu cestujúcich určené jednotlivé stanovištia podľa spracovaného prehľadu s určením smeru a času odchodu konkrétneho spoja, ktoré sú záväzné pre všetkých vodičov zabezpečujúcich pravidelné

- linky. Trvalé zmeny v organizácii pristavovania na nástupištia vykonáva len správca autobusovej stanice na základe prevádzkových možností – vytvárenosti konkrétnych stanovišť.
- 3.6 posilové autobusy musia byť vždy pred pristavením v dostatočnom časovom predstihu prejednané so správcom autobusovej stanice. Tento určí stanovište pre odchod a zabezpečí informovanosť cestujúcej verejnosti.
 - 3.7 stanovištia smú vodiči používať len v časovo obmedzenom rozsahu, potrebnom na dôsledné vybavenie a nástup cestujúcich. Vodič je v rámci zabezpečenia plynulosti prevádzky povinný opustiť stanovište v čase odchodu spoja podľa platného cestovného poriadku. Maximálne prípustná doba pristavenia vozidla na stanovište pred odchodom na spoj je stanovená:

- mestské autobusové linky	v zmysle CP
- prímestské autobusové linky	5 – 10 minút
- diaľkové autobusové linky	10 – 15 minút
- medzinárodné autobusové linky	15 – 20 minút
 - 3.8 pre výstup cestujúcich zo všetkých spojov na AS končiacich, alebo AS prechádzajúcich je určené výstupišie – začiatok nástupíšť, prípadne určené stanovište.
 - 3.9 v nutných prípadoch cúvania musí byť bezpečnosť cúvania v zmysle platného zákona o premávke na pozemných komunikáciách.

4. Pohyb chodcov

Pohyb chodcov je dovolený iba po nástupištiach stanoviísk autobusov, určených prechádzajúcich miestach medzi nástupíšťami, vo výstupisku a priľahlých chodníkoch a zároveň sú povinní používať vyznačené priechody. Pohyb chodcov po jazdnej dráhe autobusov je zakázaný.

5. Povinnosti vodičov autobusov

Vodiči autobusov využívajúci priestory AS sú povinní:

- 5.1 rešpektovať zákaz stáť na výstupišti alebo na jednotlivých nástupištiach.
- 5.2 pristaviť vozidlo k vykonaniu spoja diaľkovej alebo medzinárodnej linky na stanovište určené rozpisom a následne začať vybavovať cestujúcich.
- 5.3 pristaviť vozidlo na stanovište bez cestujúcich a vybavené predpísanou smerovou tabuľou.
- 5.4 ihneď po pristavení vozidla k vybaveniu cestujúcich zastaviť motor a predhrievacie zariadenie.
- 5.5 dodržať čas odchodu spoja z AS v súlade s platným cestovným poriadkom.
- 5.6 spolupracovať so zodpovedným zamestnancom pri zabezpečovaní plynulosti prevádzky AS, informovať ho o mimoriadnych udalostiach, ktoré by mohli narušiť chod dopravy, meškanie alebo vynechanie spoja. Podieľať sa na riešení nepravidielností k spokojnosti cestujúcich.
- 5.7 v prípade účasti na dopravnej nehode v areáli AS alebo v prípade úrazu, túto okolnosť ihneď nahlásiť zodpovednému zamestnancovi pri zachovaní zákonných postupov pri riešení týchto situácií.
- 5.8 vodiči SAD TN, a.s. sú povinní po ukončení spoja prehliadnuť priestor pre cestujúcich a nájdené predmety neodkladne odovzdať určenému zamestnancovi dopravno-prevádzkového úseku.

- 5.9 parkovanie vozidiel v priestoroch AS Dubnica nad Váhom ZŤS je dovolené výhradne na vyznačených odstavných plochách pre autobusy.
- 5.10 vodiči sú povinní po odstavení vozidla na odstavných plochách zabezpečiť vozidlo proti odcudzeniu a násilnému vniknutiu.

V areáli autobusovej stanice je všetkým vodičom zakázané:

- 5.11 vzájomné predbiehanie,
- 5.12 ponechanie odstaveného vozidla s bežiacim motorom a predhrievacím zariadením,
- 5.13 zastavovanie v jazdnom pruhu, okrem prípadov ak dá príkaz k zastaveniu zodpovedný zamestnanec alebo kontrolný orgán,
- 5.14 zastaviť pre nástup cestujúcich mimo určených nástupíšť,
- 5.15 používanie zvukových signálov nad rozsah stanovený zákonom
- 5.16 parkovanie iných vozidiel, ktoré nie sú predmetom uzavretých zmlúv s dopravcami o poskytnutí služieb na AS Dubnica nad Váhom ZŤS a zároveň sú zahrnuté v schválených cestovných poriadkoch.
- 5.17 na odstavných plochách, čistiť a upratovať vozidlá ani vykonávať inú podobnú činnosť,
- 5.18 vo všetkých priestoroch AS vrátane nástupíšť a tiež v autobusoch platí zákaz fajčenia.

6. Informácie pre cestujúcich

Základnou informáciou pre cestujúcich sú výpisy z cestovných poriadkov na jednotlivých nástupištiach a na spoločnej vývesnej tabuli. Informácie sú podávané telefonicky na telefónnom čísle info nonstop 12 111, prípadne na internetovej adrese www.sadtn.sk , www.cp.sk.

7. Odplata za využívanie služieb

- 7.1. Cena za využívanie poskytnutých služieb na jeden spoj je určená vo výške uvedenej v Cenníku za poskytnuté služby, pričom dopravca ju hradí na základe mesačnej fakturácie na konci príslušného mesiaca so splatnosťou do 14 dní od vystavenia. Cena sa vypočíta ako počet spojov podľa platného cestovného poriadku za príslušný kalendárny mesiac vynásobený príslušnou sadzbou v zmysle platného cenníka za poskytnuté služby podľa jednotlivých druhov dopravy. V prípade zmeny cestovného poriadku počas kalendárneho mesiaca bude počet spojov aktualizovaný s účinnosťou dňom zmeny podľa schváleného cestovného poriadku.
- 7.2. Každý dopravca môže využiť platobné podmienky na úhradu poskytnutých služieb za spoje v prímestskej autobusovej doprave nasledovne :
 - a) platba na báze mesačnej fakturácie ako v bode 7.1. tohto článku
 - b) jednorazová platba vopred na základe predpokladaného ročného počtu spojov v prímestskej autobusovej doprave na obdobie od 1.1. do 31.12. bežného roka podľa údajov aplikácie INPROP, s.r.o. z webovej stránky www.cp.sk. V prípade, ak si dopravca vyberie tento spôsob platobnej podmienky a oznámi vlastníčkovi AS, že má záujem o tento spôsob platobnej podmienky do 10.januára, vlastníč AS vystaví do 20.januára preddavkovú faktúru so splatnosťou do 15.februára, v ktorej poskytne za každý vstup v prímestskej autobusovej doprave dopravcovi zľavu (skonto) vo výške 0,35 €/spoj bez DPH za predpokladaný počet spojov. Cena sa vypočíta na základe počtu spojov podľa platného cestovného poriadku k 1.1. kalendárneho roka vynásobeného príslušnou sadzbou v zmysle platného cenníka poníženú o poskytnuté

skonto. K cene bude účtovaná DPH podľa platných právnych predpisov. Vlastník AS zašle dopravcovi vyúčtovanie skutočného počtu spojov za uplynulý mesiac. V prípade, ak bude s ohľadom na vyšší skutočný počet spojov potrebné vykonať do fakturáciu ceny za poskytnuté služby, cena za spoje prevyšujúce predpokladaný počet spojov bude určená v zmysle cenníka za poskytnuté služby podľa druhu dopravy. V prípade, ak bude s ohľadom na nižší skutočný počet spojov potrebné vykonať dobropis ceny za poskytnuté služby, cena za rozdiel spojov nižší ako predpokladaný počet spojov bude dobropisovaná vo vopred uhradenej výške.

- c) v prípade, ak v priebehu kalendárneho roka dôjde k výskytu nového dopravcu, ktorý doposiaľ nevyužíval služby na AS, takýto dopravca má možnosť si vybrať platobné podmienky podľa písmena a) alebo b) tohto článku s tým, že zľava (skonto) bude poskytnutá v prípade jednorazovej platby vopred podľa písmena b) ak do 10. toho dňa v prvom mesiaci poskytovania služieb oznámi záujem o tento spôsob platby, pričom vlastník AS mu do 20. toho dňa v mesiaci vystaví preddavkovú faktúru a dopravca zároveň do konca tohto kalendárneho mesiaca uhradí primeranú pomernú časť ročnej jednorazovej úhrady. Cena sa vypočíta na základe počtu spojov podľa platného cestovného poriadku ku dňu začatia poskytovania služieb na AS a vynásobeného príslušnou sadzbou v zmysle platného cenníka poníženú o poskytnuté skonto. Vlastník AS zašle dopravcovi vyúčtovanie skutočného počtu spojov za uplynulý mesiac. V prípade, ak bude s ohľadom na vyšší skutočný počet spojov potrebné vykonať do fakturáciu ceny za poskytnuté služby, cena za spoje prevyšujúce predpokladaný počet spojov bude určená v zmysle cenníka za poskytnuté služby podľa druhu dopravy. V prípade, ak bude s ohľadom na nižší skutočný počet spojov potrebné vykonať dobropis ceny za poskytnuté služby, cena za rozdiel spojov nižší ako predpokladaný počet spojov bude dobropisovaná vo vopred uhradenej výške.
- d) V prípade, ak dopravca neoznámi v lehote záujem o jednorazovú platbu vopred alebo ak nedôjde k úhrade jednorazovej platby vopred v lehote splatnosti, právo na poskytnutie skonta zaniká a dopravcovi vlastník AS bude faktúrovať v zmysle bodu 7.1. tohto článku.

7.3. K cene bude účtovaná DPH podľa platných právnych predpisov. Možnosť dopravcu uplatniť skonto sa týka len poplatkov za spoje v prímestskej autobusovej doprave, nie ostatných služieb či poplatkov za vstupy za iné druhy dopravy .

8. Sankcie a iné poplatky

- 8.1 za zmenu CP vykonanú počas platnosti CP zaplatí dopravca sumu 16,60 EUR,
- 8.2 za každý zistený prípad neodôvodneného oneskoreného odchodu /za každých 20 minút prekročenia/ autobusového spoja od príslušného označnika je prevádzkovateľ oprávnený vyúčtovať dopravcovi zmluvnú pokutu v sume 30,00 EUR,
- 8.3 za akékoľvek zmeny v prevádzke linky oproti dohodnutým podmienkam (včas neohlásená alebo vôbec nenahlásená zmena CP počas doby jeho platnosti), je prevádzkovateľ oprávnený dopravcovi účtovať zmluvnú pokutu vo výške 50,00 EUR,
- 8.4 za každý zistený prípad vykonania nenahláseného posilového spoja z AS ako i vykonanie spoja resp. nepravidelnej, zájazdovej, zmluvnej alebo kyvadlovej dopravy z AS Dubnica nad Váhom ZŤS, na ktorý nie je uzavretá zmluva o poskytovaní služieb na AS Dubnica nad Váhom ZŤS je poskytovateľ oprávnený vyúčtovať pokutu vo výške 50,00 EUR,

- 8.5 za každý zistený prípad neoprávneného parkovania/odstavenia autobusu na AS Dubnica nad Váhom ZŤS je poskytovateľ oprávnený vyúčtovať dopravcovi zmluvnú pokutu vo výške 100,00 EUR.
- 8.6 v prípade nepovoleného parkovania vozidla je prevádzkovateľ AS oprávnený zabezpečiť nápravu prostredníctvom orgánov polície a to všetkými spôsobmi povolenými všeobecne záväznými právnymi predpismi vrátane odtiahnutia vozidla.

9. Záverečné ustanovenia

„Dopravno-prevádzkový poriadok“ nadobúda platnosť dňom jeho vydania, účinnosť nadobúda dňom 01.01.2020. Neoddeliteľnou súčasťou tohto dopravno-prevádzkového poriadku je orientačný plán autobusovej stanice Dubnica nad Váhom ZŤS.

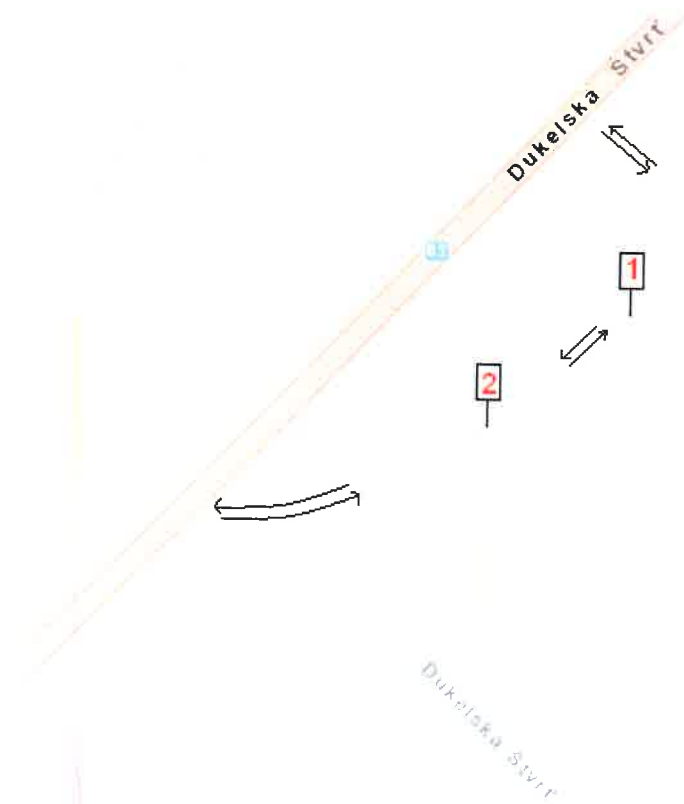
V Žiline 30.12. 2019



Ing. George Trabelssie
predseda predstavenstva

AUTOBUSOVÁ STANICA

Orientáčny plán



Plán nástupíšť

1. Bánovce nad Bebravou, Bolešov, Dubnica nad Váhom, Dolná Poruba, Horná Súča, Horné Srnie, Ilava, Nemšová, Nová Dubnica, Považská Bystrica, Pruské, Sedmerovec, Selec, Slavnica, Štvrtok, Trenč. Teplá, Trenč. Teplice, Trenčín, Veľká Hradná
2. Beluša, Červený Kameň, Dubnica nad Váhom, Dulov, Horná Breznica, Horná Poruba, Ilava, Košeca, Košecké Podhradie, Lednica, Nemšová, Považská Bystrica, Pruské, Púchov, Slavnica, Valaská Belá, Vršatské Podhradie, Zliechov, Zubák, Dubnica nad Váhom ZŤS